

УДК: 330

**В. В. Климук**

Балтийский федеральный университет имени И. Канта, Калининград, Российская Федерация

## РЕГИОНАЛЬНОЕ ЭКОНОМИЧЕСКОЕ СОСТОЯНИЕ КАЛИНИНГРАДСКОЙ И БРЕСТСКОЙ ОБЛАСТЕЙ

Выполнен анализ основных экономических показателей Калининградской и Брестской обл. за 2008—2010 годы. Проведён корреляционный анализ влияния факторов на величину валового регионального продукта областей. На основе выполненного анализа показателей и корреляционного анализа разработан комплекс предложений по улучшению экономического положения областей.

**Введение.** Эффективность экономической стратегии любого предприятия, фирмы, отрасли, страны определяется с помощью группы основных экономических показателей. Данные расчётные показатели служат основой для анализа экономического роста субъекта хозяйствования, страны, базой для расчёта плановых показателей, фундаментом для сравнения с показателями прошлого периода, с показателями других фирм, стран.

Сопоставление двух и более субъектов по заранее определённым экономическим показателям позволяет определить тенденции развития, выявить преимущества и недостатки в исследуемой области, на основе которых разрабатывается комплекс мероприятий, направленных на повышение эффективности деятельности субъекта.

**Методология и методы исследования.** Автором выполнен анализ и проведено сопоставление основных экономических показателей по Калининградской и Брестской обл. за период 2008—2010 годов. Методом исследования является сравнительный поэлементный анализ с применением диаграммных построений.

В качестве анализируемых показателей выступают: валовой региональный продукт (далее — ВРП), инвестиции в основной капитал, объём розничного товарооборота, прибыль организаций, среднемесячная номинальная начисленная заработная плата, объём иностранных инвестиций, затраты на технологические инновации.

**Организация исследования.** С помощью расчётных показателей выполнен анализ по двум областям, на основе которого необходимо определить группу факторов, оказывающих влияние на изменение исследуемых показателей.

**Результаты исследования и их обсуждение.** Выполним сравнительный анализ по комплексу выбранных основных экономических показателей Калининградской и Брестской обл. на основе статистических данных за 2008—2010 годы [1], [2], [3], [4].

В качестве анализируемых показателей выступают ВРП, инвестиции в основной капитал, объём розничного товарооборота, прибыль организаций, среднемесячная номинальная начисленная заработная плата, объём иностранных инвестиций [5, с. 128], затраты на технологические инновации [6, с. 97].

С помощью расчётных показателей нами проведён системный анализ по областям, на основе которого необходимо определить группу факторов, оказывающих влияние на изменение исследуемых показателей [7, с. 20].

Приведём данные (в сопоставимом виде) по исследуемым показателям за 2008—2010 годы (таблица 1).

На основе представленных данных (см. таблицу 1) построим диаграммы динамического изменения основных анализируемых показателей за 2008—2010 годы по Калининградской и Брестской обл.

Т а б л и ц а 1 — Анализируемые показатели в долларовом эквиваленте с учётом инфляции за 2008—2010 годы

| Показатель   | 2008   | 2009  | Изменение<br>данных<br>в 2009 году по<br>отношению<br>к 2008 году | 2010  | Изменение<br>данных<br>в 2010 году по<br>отношению<br>к 2009 году |
|--|--------|-------|---|-------|---|
| Калининградская обл.                                   |        |       |   |       |   |
| Валовой региональный продукт,<br>млрд дол. США         | 6,101  | 5,033 | -1,068  | 4,779 | -0,253  |
| Инвестиции в основной капитал,<br>млрд дол. США        | 2,410  | 1,587 | -0,822  | 1,656 | 0,069   |
| Объём розничного товарооборота,<br>млрд дол. США       | 2,596  | 2,546 | -0,050  | 2,514 | -0,032  |
| Среднемесячная зарплата, тыс. дол. США                 | 0,524  | 0,475 | -0,049  | 0,489 | 0,013   |
| Прибыль организаций, млрд дол. США                     | -0,056 | 0,091 | 0,147   | 0,172 | 0,081   |
| Объём иностранных инвестиций,<br>млрд дол. США         | 0,375  | 0,112 | -0,263  | 0,250 | 0,138   |
| Затраты на технологические инновации,<br>млрд дол. США | 0,026  | 0,011 | -0,015  | 0,016 | 0,005   |
| Брестская обл.   |        |       |   |       |   |
| Валовой региональный продукт,<br>млрд дол. США         | 8,436  | 6,801 | -1,634  | 8,299 | 1,497   |
| Инвестиции в основной капитал,<br>млрд дол. США        | 2,219  | 2,050 | -0,168  | 2,526 | 0,476   |
| Объём розничного товарооборота,<br>млрд дол. США       | 2,040  | 1,596 | -0,443  | 1,818 | 0,221   |
| Среднемесячная зарплата, тыс. дол. США                 | 0,345  | 0,275 | -0,070  | 0,304 | 0,028   |
| Прибыль организаций, млрд дол. США                     | 0,551  | 0,415 | -0,136  | 0,445 | 0,030   |
| Объём иностранных инвестиций,<br>млрд дол. США         | 0,193  | 0,356 | 0,162   | 0,238 | -0,117  |
| Затраты на технологические инновации,<br>млрд дол. США | 0,104  | 0,158 | 0,054   | 0,132 | -0,026  |

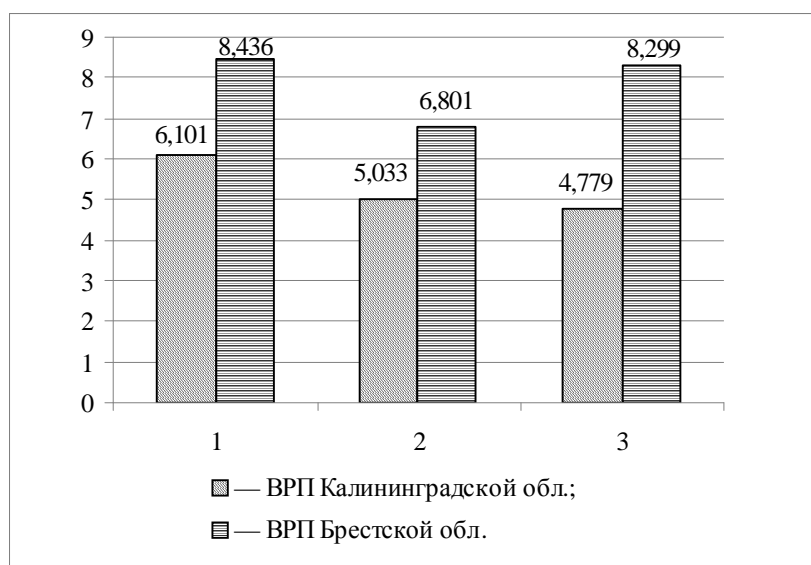
*Примечание.* Собственная разработка на основе данных [1], [2], [3], [4].

Рассмотрим динамическое распределение показателя ВРП за 2008—2010 годы по Калининградской и Брестской обл. (рисунок 1).

Показатели ВРП по Брестской обл. существенно превышают сравниваемые показатели по Калининградской обл.: в 2008 году — на 38,26%, в 2009 — на 35,14%, в 2010 — на 73,65%.

Такая ситуация объясняется тем фактом, что ВРП Брестской обл. выше по причине её превосходства по площади, по количеству промышленных предприятий, по специализации на выпуск дорогостоящих промышленных товаров машиностроения и металлообработки.

В связи с инфляцией по Калининградской обл. наблюдается ежегодное сокращение



**Рисунок 1** — Динамика валового регионального продукта за 2008—2010 годы по Калининградской и Брестской обл., млрд дол. США

ВРП относительного базового 2008 года, чего нельзя сказать про Брестскую обл., в которой в 2010 году отмечен рост ВРП на 22% к 2009 году. Такие изменения обосновываются нехваткой инвестиций для разработки инноваций, в обновления основных фондов для Калининграда и, соответственно, благоприятным инвестиционным климатом в Брестской обл.

Отразим динамическое распределение показателя инвестиций в основной капитал за 2008—2010 годы по областям (рисунок 2).

В Брестской обл. инвестиции в основной капитал выше по сравнению с 2009 и 2010 годами, чем в Калининградской обл. Такое состояние можно объяснить обновлением с 2009 года технического парка предприятий в целях повышения производительности оборудования, сокращения продолжительности производственного цикла, сокращения материалоёмкости продукции и, как результат, увеличения прибыли. Отставание Калининградской обл. по объёмам инвестиций обусловлено меньшим количеством промышленных предприятий и отсутствием заинтересованности инвесторов в финансировании предлагаемых проектов.

Отразим динамическое распределение показателя объёма розничного товарооборота за 2008—2010 годы по Калининградской и Брестской обл. (рисунок 3).

Из диаграммы следует, что по объёму розничного товарооборота Калининградская обл. превосходит Брестскую по каждому году периода 2008—2010 годов, что связано с существенным превышением количества торговых точек. В 2010 году в Брестской обл. наблюдается изменение сложившейся ситуации в сторону увеличения товарооборота на 13,9% относительно 2009 года, что обусловлено активной поддержкой белорусским правительством малого предпринимательства.

Отразим динамическое распределение показателя среднемесячной заработной платы за 2008—2010 годы по Калининградской и Брестской обл. (рисунок 4).

Следует отметить, что по уровню заработной платы Калининградская обл. опережает Брестскую ежегодно на 51,7; 72,3; 60,6% в период 2008—2010 годов соответственно. Это связано с различием в ценовом диапазоне, которое и выступает фактором увеличения заработной платы. Однако уровень покупательной способности населения Брестской



Рисунок 2 — Динамика инвестиций в основной капитал за 2008—2010 годы по Калининградской и Брестской обл., млрд дол. США

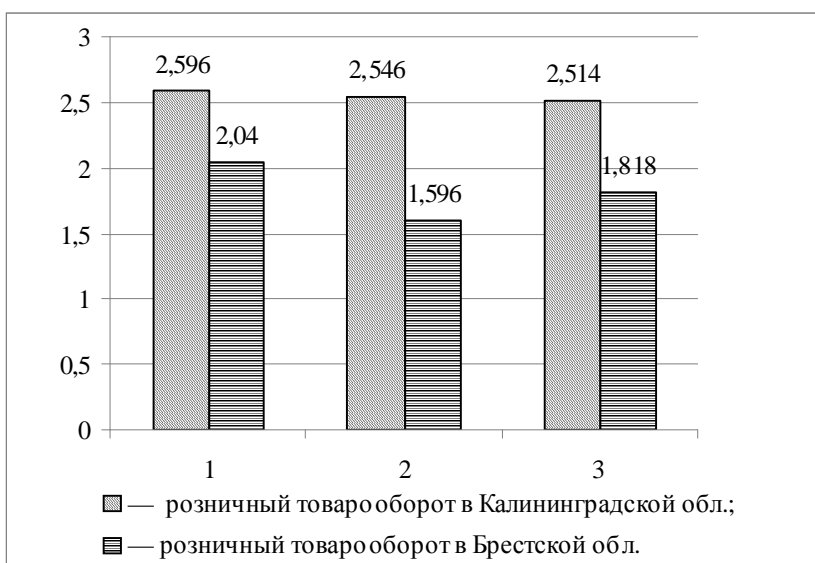
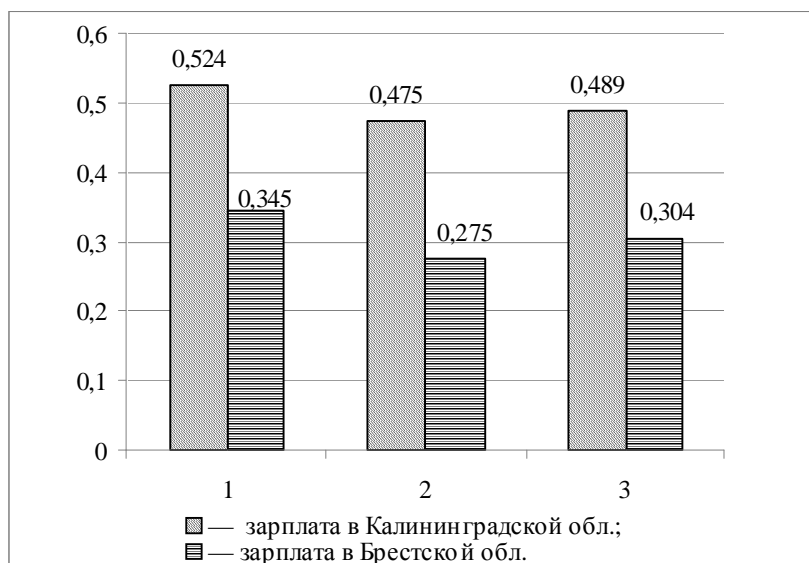


Рисунок 3 — Динамика розничного товарооборота за 2008—2010 годы по Калининградской и Брестской обл., млрд дол. США

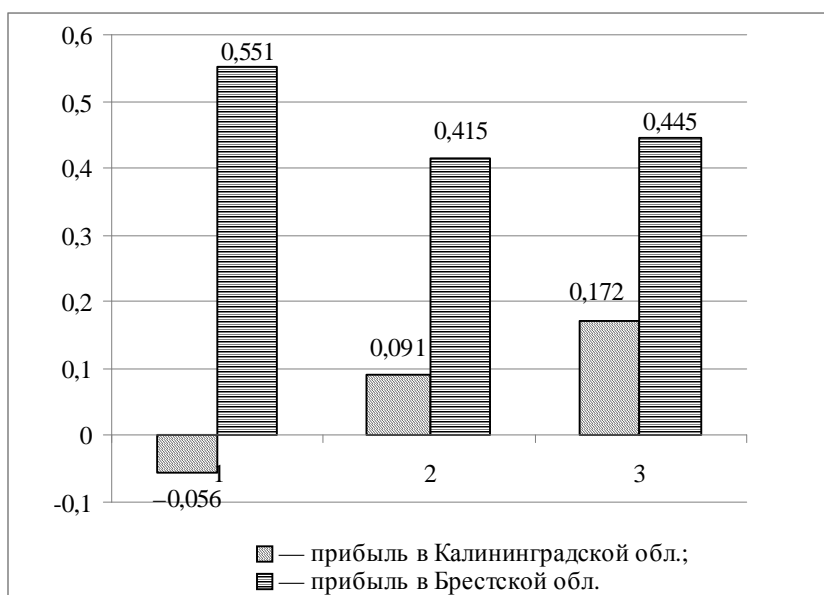
и Калининградской обл. одинаков. На основе представленных данных следует отметить рост начисленной заработной платы в 2010 году и в Брестской, и в Калининградской обл. Этот факт можно объяснить ростом цен на товары потребительского и производственного назначения, социальной направленностью экономик областей.

Отразим динамическое распределение показателя прибыли организаций за 2008—2010 годы по Калининградской и Брестской обл. (рисунок 5).

Данные свидетельствуют о том, что прибыль организаций Брестской обл. почти в 100 раз выше, чем у организаций Калининградской обл. Это обусловлено высоким



**Рисунок 4 — Динамика среднемесячной начисленной заработной платы за 2008—2010 годы по Калининградской и Брестской обл., тыс. дол. США**



**Рисунок 5 — Динамика прибыли организаций за 2008—2010 годы по Калининградской и Брестской областям, млрд дол. США**

уровнем развития экспортных отношений в Брестской обл., что позволяет реализовать готовую продукцию за границу по более высоким, чем в Беларуси, ценам. Также сложившаяся ситуация объясняется высоким уровнем планируемого удельного веса прибыли с единицы продукции при невысокой

величине затрат на её производство и реализацию. С 2009 года наблюдается рост прибыли организаций Калининградской обл.: 2009 — на 143%, в 2010 году — на 89%. Положительная динамика данного показателя характеризуется поиском и заключением контрактов на экспорт продукции, сокращением

себестоимости за счёт внедрения нового технико-технологического состава. В Брестской обл. прибыль организаций в период 2008—2010 годов оставалась в пределах 5 млрд дол. США, что объясняется стабильностью производственно-сбытовой политики.

Отразим динамическое распределение показателя объёма иностранных инвестиций за 2008—2010 годы по Калининградской и Брестской обл. (рисунок 6).

В Калининградской обл. в 2008 и 2010 годах объём иностранных инвестиций превышал 230 млн дол. США, а в 2009 и 2010 годах такой показатель был характерен и для Брестской обл. В 2008 и 2010 годах иностранных инвестиций в Калининградскую обл. поступило больше, чем в Брестскую, на 95% и 5% соответственно, что объясняется развитой системой привлечения зарубежных инвесторов и, самое главное, наличием финансово привлекательных объектов для вложения денежных средств. В 2009 году объём иностранных инвестиций в Брестскую обл. на 217% превышал данный показатель по Калининградской обл., что связано с созданием в Брестской обл. благоприятного

инвестиционного климата, удовлетворяющего интересам вкладчиков в высоком уровне дивидендов.

Отразим динамическое распределение показателя затрат на технологические инновации за 2008—2010 годы по Калининградской и Брестской обл. (рисунок 7).

Существенная разница (более чем в 5 раз) между Калининградской и Брестской обл. наблюдается по объёму затрат на технологические инновации. Этот показатель также объясняет и разницу в общей прибыли организаций анализируемых областей. Невысокие отчисления организациями Калининградской обл. на технологические инновации могут быть обусловлены переходом приоритета к обновлению производственного оборудования, ремонту производственных зданий и другим направлениям формирования благоприятных условий для выгодного производства. Положительным фактором выступает увеличение в 2010 году на 45% затрат на технологические инновации на предприятиях Калининградской обл., что объясняется улучшением качества оценки центров затрат на каждом предприятии

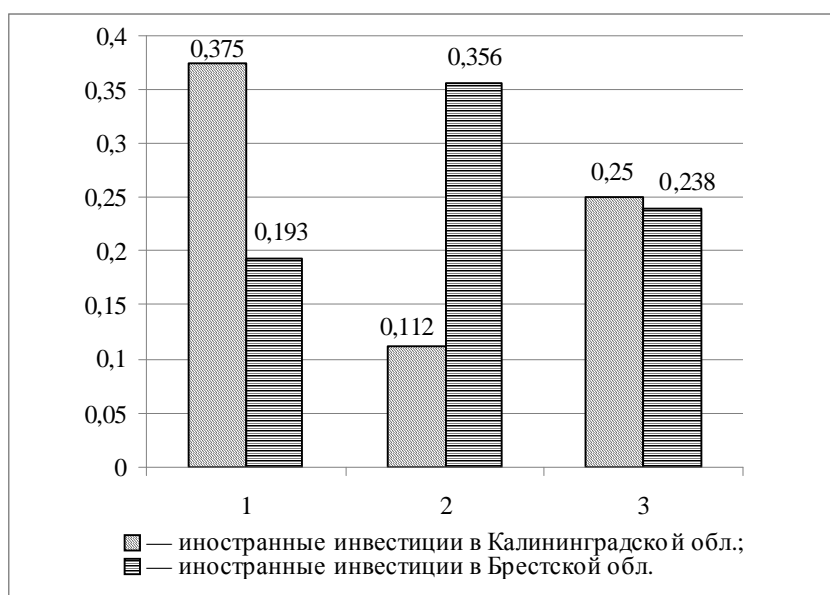


Рисунок 6 — Динамика объёма иностранных инвестиций за 2008—2010 годы по Калининградской и Брестской обл., млрд дол. США

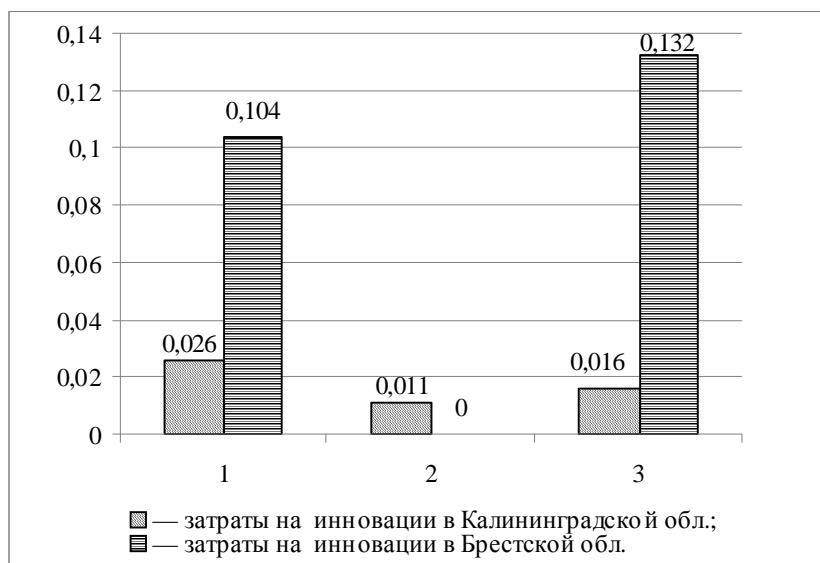


Рисунок 7 — Динамика затрат на технологические инновации за 2008—2010 годы по Калининградской и Брестской обл., млрд дол. США

и ориентацией на сокращение себестоимости путём уменьшения расхода материальных ресурсов за счёт внедрения новых технологий производства продукции. В Брестской обл. в 2010 году отмечено сокращение затрат на технологические инновации, так как большая часть отчислений на инновационную деятельность на предприятии направлялась на обновление производственных фондов, на повышение уровня стимулирования персонала.

**Заключение.** Анализ экономического состояния двух регионов — Брестской и Калининградской обл. — позволил определить преимущества и недостатки каждой из них в своей внутренней и внешней экономической политике, что выявило определённые приоритетные направления, повышающие уровень экономического развития. Показатель ВРП по Брестской обл. в период 2008—2010 годов превышает уровень ВРП Калининградской обл., что обусловлено превосходством производственных мощностей и экстенсивностью деятельности субъектов хозяйствования. Инвестиции в основной капитал в Брестской обл. выше по сравнению

с 2009 и 2010 годами, чем в Калининградской обл., что можно объяснить модернизацией с 2009 года технического парка предприятий в целях повышения производительности оборудования, сокращения продолжительности производственного цикла, сокращения материалоёмкости продукции. По объёму розничного товарооборота Калининградская обл. превосходит Брестскую обл. по каждому году периода 2008-2010 годов, что связано с существенным превышением количества торговых точек. По уровню зарплаты Калининградская опережает Брестскую ежегодно на 51,7%, 72,3%, 60,6% в период 2008—2010 годов соответственно. Это связано с различием в ценовом диапазоне, что и выступает фактором увеличения заработной платы. Прибыль организаций Брестской обл. почти в 100 раз выше организаций Калининградской. Это обусловлено высоким уровнем развития экспортных отношений в Брестской обл., что позволяет реализовать готовую продукцию за границу по более высоким, чем в Беларуси, ценам. В Калининградской обл. в 2008 и 2010 годах объём иностранных инвестиций превышал 230 млн дол. США, а в 2009 и 2010 годах такой показатель был характерен

и для Брестской обл. В 2008 и 2010 годах иностранных инвестиций в Калининградскую обл. поступило больше, чем в Брестскую, на 95% и 5% соответственно, что объясняется развитой системой привлечения зарубежных инвесторов и, самое главное, наличием финансово привлекательных объектов для вложения денежных средств. Существенная разница (более чем в 5 раз) между Калининградской и Брестской обл. наблюдается по объёму затрат на технологические инновации. Этот показатель также объясняет и разницу в общей прибыли организаций анализируемых областей. Невысокие отчисления организациями Калининградской обл. на технологические инновации могут быть обусловлены переходом приоритета к обновлению производственного оборудования, ремонту производственных зданий и другим направлениям формирования благоприятных условий для выгодного производства.

На основе проведённого анализа по выбранной системе показателей можно предложить следующие рекомендации.

1. Реализация организационно-технических мероприятий, связанных с технико-технологической модернизацией и совершенствованием организации производства субъектов хозяйствования, в целях повышения эффективности использования производственных ресурсов (установка нового оборудования, внедрение усовершенствованной технологии производства, создание благоприятных условий для производства).

2. Усиление сбытовой политики предприятий регионов, направленной на формирование и расширение потребительской базы, материально-снабженческой деятельности, ориентированной на поиск и установку

стабильных качественных связей с поставщиками сырья и материалов.

3. Создание совместных производств и логистических центров между регионами для сокращения основных и вспомогательных затрат на производственно-хозяйственную деятельность и, как результат, расширение возможностей манипулирования ценами реализации продукции.

4. Усиление действий и акцентирование внимания субъектов хозяйствования на венчурных фирмах в целях улучшения инвестиционного климата регионов и перспективного развития отраслей экономики.

#### Список цитируемых источников

1. Статистика. Курсы валют [Электронный ресурс] // Сайт Нац. банка Респ. Беларусь. — Режим доступа: [www.nbrb.by](http://www.nbrb.by). — Дата доступа: 15.06.2013. — Загл. с экрана.
2. Беларусь в цифрах. Годовые данные [Электронный ресурс] // Сайт Нац. стат. ком. Респ. Беларусь. — Режим доступа: [www.belstat.gov.by](http://www.belstat.gov.by). — Дата доступа: 08.07.2013. — Загл. с экрана.
3. Официальная статистика [Электронный ресурс] // Сайт Федер. стат. службы Рос. Федерации. — Режим доступа: [www.gks.ru](http://www.gks.ru). — Дата доступа: 15.07.2013. — Загл. с экрана.
4. Статистика [Электронный ресурс] // Сайт Центр. банка Рос. Федерации. — Режим доступа: [www.cbr.ru](http://www.cbr.ru). — Дата доступа: 17.08.2013. — Загл. с экрана.
5. Почекина, В. В. Капитал и модернизация в мировой экономике / В. В. Почекина, О. Р. Богутская ; под общ. ред. В. В. Почекиной. — Минск : Право и экономика, 2011. — 504 с.
6. Сидорович, А. В. Макроэкономика : учеб. / А. В. Сидорович, Т. А. Агапова, С. Ф. Серегина ; под общ. ред. А. В. Сидоровича. — М. : Дело и сервис, 2004. — 448 с.
7. Региональная экономика : учеб. / Т. Г. Морозова [и др.] ; под общ. ред. Т. Г. Морозовой. — 2-е изд., перераб. и доп. — М. : ЮНИТИ, 2001. — 472 с.

Материал поступил в редакцию 29.09.2013 г.

In this article the author analyzes the economic status of the two regions. Revealed the superiority of the Brest region in terms of gross regional product, capital investment, corporate profits, the cost of innovation. Kaliningrad region has advantages in terms of retail sales, the average monthly wage of foreign investment.